



CORONAVÍRUS **COVID-19**

PROTOCOLO DE MANEJO CLÍNICO DO CORONAVÍRUS (COVID-19) NA ATENÇÃO PRIMÁRIA À SAÚDE

| **Versão 7**

Brasília - DF
Abril de 2020

Secretaria de Atenção Primária à Saúde (SAPS)



MINISTÉRIO DA
SAÚDE





Sumário

1 INTRODUÇÃO	3
2 CURSO CLÍNICO	4
2.1 Sinais e Sintomas	4
2.2 Diagnóstico	5
3 MANEJO CLÍNICO NA APS/ESF	6
3.1 TELEATENDIMENTO	7
3.2 FLUXOGRAMA	8
3.3 IDENTIFICAÇÃO DE CASO SUSPEITO DE SÍNDROME GRIPAL E DE COVID-19	9
3.4 MEDIDAS PARA EVITAR CONTÁGIO NA USF	9
3.5 ESTRATIFICAÇÃO DA GRAVIDADE DA SÍNDROME GRIPAL	10
3.6 CASOS LEVES: MANEJO TERAPÊUTICO E ISOLAMENTO DOMICILIAR	15
3.6.1 Manejo Terapêutico	15
3.6.2 Isolamento Domiciliar	18
3.6.3 Orientações para afastamento e retorno às atividades de profissionais de saúde	20
3.7 CASOS GRAVES: ESTABILIZAÇÃO E ENCAMINHAMENTO AO CENTRO DE REFERÊNCIA OU CENTRO DE URGÊNCIA	20
3.8 NOTIFICAÇÃO IMEDIATA	20
3.9 MONITORAMENTO CLÍNICO	22
3.10 MEDIDAS DE PREVENÇÃO COMUNITÁRIA E APOIO À VIGILÂNCIA ATIVA	23
3.11 RECOMENDAÇÕES EM GRUPOS ESPECIAIS	23
4 REFERÊNCIAS	26
5 ANEXOS	27

Atualização da Versão 7

- Orientações de isolamento para profissionais de saúde
- Informações sobre testes diagnósticos
- Atualização das informações de notificação



1 - INTRODUÇÃO

No fim de 2019, o Novo Coronavírus foi nomeado como SARS-CoV-2. Este Novo Coronavírus produz a doença classificada como COVID-19, sendo agente causador de uma série de casos de pneumonia na cidade de Wuhan (China) [1]. Ainda não há informações plenas sobre a história natural, nem medidas de efetividade inquestionáveis para manejo clínico dos casos de infecção humana pelo SARS-CoV-2, restando ainda muitos detalhes a serem esclarecidos [1]. No entanto, sabe-se que o vírus tem alta transmissibilidade e provoca uma síndrome respiratória aguda que varia de casos leves a cerca de 80% – a casos muito graves com insuficiência respiratória – entre 5% e 10% dos casos. Sua letalidade varia, principalmente, conforme a faixa etária (Quadro 1) e condições clínicas associadas. Portanto, é necessário agir. Para esse fim, as melhores e mais recentes evidências foram utilizadas na redação deste documento. Pela dinâmica da epidemia e da produção de conhecimento associada a ela, as informações podem sofrer alterações conforme avance o conhecimento sobre a doença. Desta forma, este protocolo específico para serviços de Atenção Primária à Saúde / Estratégia Saúde da Família (APS/ESF) nos cenários de transmissão comunitária vai ser atualizado sempre que necessário. Fique atento a novas versões!

Quadro 1 – Letalidade provocada pela COVID-19 por faixa etária na China, Ministério da Saúde, 2020

Taxa de letalidade por idade [15]:

- **0,2%** em pacientes entre 10 e 19 anos
- **0,2%** em pacientes entre 20 e 29 anos
- **0,2%** em pacientes entre 30 e 39 anos
- **0,4%** em pacientes entre 40 e 49 anos
- **1,3%** em paciente entre 50 e 59 anos
- **3,6%** em paciente entre 60 e 69 anos
- **8,0%** em pacientes entre 70 e 79 anos
- **14,8%** em pacientes acima ou igual a 80 anos

Ref: CDC China Weekly. Accessed Feb 20, 2020.

A APS/ESF é a porta de entrada do Sistema Único de Saúde. Durante surtos e epidemias, a APS/ESF tem papel fundamental na resposta global à doença em questão. A APS/ESF oferece atendimento resolutivo, além de manter a longitudinalidade e a coordenação do cuidado em todos os níveis de atenção à saúde, com grande potencial de identificação precoce de casos graves que devem ser manejados em serviços especializados.

O objetivo deste documento é definir o papel dos serviços de APS/ESF no manejo e controle da infecção COVID-19, bem como disponibilizar os instrumentos de orientação clínica para os profissionais que atuam na porta de entrada do SUS a partir da transmissão comunitária de COVID-19 no Brasil.



Considerando a existência de fase de transmissão comunitária da COVID-19, é imprescindível que os serviços de APS/ESF trabalhem com abordagem sindrômica do problema, não exigindo mais identificação do fator etiológico por meio de exame específico. Desta forma, este protocolo foca na abordagem clínica da Síndrome Gripal e da Síndrome Respiratória Aguda Grave (SRAG), independentemente do agente etiológico. Como é de conhecimento de todos, múltiplos agentes virais são responsáveis por essas duas síndromes, sendo o vírus da Influenza o de maior magnitude nos últimos anos. Entretanto, há evidências e dados internacionais indicando que a transcendência da COVID-19 pode superar a da Influenza. Portanto, a abordagem pragmática deste protocolo unifica condutas referentes a esses dois grupos de vírus.

2. CURSO CLÍNICO

A infecção humana provocada pelo SARS-CoV-2 é uma zoonose. O vírus é classificado como um beta Coronavírus do mesmo subgênero da Síndrome Respiratória do Oriente Médio (MERS), porém de outro subtipo [1]. A transmissão do SARS-CoV-2 de humanos para humanos foi confirmada na China e nos EUA [1] e ocorre principalmente com o contato de gotículas respiratórias oriundas de pacientes doentes e sintomáticos [3]. A transmissão do vírus por indivíduos assintomáticos segue em controvérsia até o presente momento [4,5]. Em média, o período de incubação é estimado em de 5 a 6 dias, podendo variar de 0 a 14 dias [24].

2.1 SINAIS E SINTOMAS

O paciente com a doença COVID-19 apresenta geralmente os seguintes sintomas e sinais [6,8]:

- Febre ($\geq 37,8^{\circ}\text{C}$);
- Tosse;
- Dispneia;
- Mialgia e fadiga;
- Sintomas respiratórios superiores; e
- Sintomas gastrointestinais, como diarreia (mais raros).

O quadro clínico, típico de uma Síndrome Gripal, pode variar seus sintomas desde uma apresentação leve e assintomática (não se sabe a frequência), principalmente em jovens adultos e crianças, até uma apresentação grave, incluindo choque séptico e falência respiratória [7]. A maior parte dos casos em que ocorreu óbito foi em pacientes com alguma comorbidade pré-existente (10,5% doença cardiovascular, 7,3% diabetes, 6,3% doença respiratória crônica, 6% hipertensão e 5,6% câncer (ref)) e/ou idosos (Quadro 1) [8]. A taxa de letalidade está em torno de 3,8% na China, porém o valor varia conforme o país. Estudos demonstram que, epidemiologicamente, homens entre 41 e 58 anos representam a grande maioria dos casos de pacientes confirmados, sendo febre e tosse os sintomas mais presentes [6,13].

As alterações em exames complementares mais comuns são infiltrados bilaterais nos exames de imagem de tórax, linfopenia no hemograma e aumento da proteína C-reativa. A doença apresenta fundamentalmente complicações respiratórias: pneumonia e Síndrome da Angústia Respiratória Aguda – SARA.



2.2 DIAGNÓSTICO

As definições de caso e critérios clínicos para a avaliação diagnóstica ainda não são consenso entre os especialistas [1]. Entretanto, pode-se avaliar o quadro da COVID-19 de maneira clínica e laboratorial.

O quadro clínico inicial da doença é caracterizado como Síndrome Gripal (ver sinais e sintomas no item 2.1). O diagnóstico sindrômico depende da investigação clínico-epidemiológica e do exame físico. Conduta uniforme é sugerida para todos os casos de SG no contexto da APS/ESF, dada a impossibilidade de atestar com 100% de segurança se a SG é causada pelo SARS-CoV-2 ou por outro vírus.

O diagnóstico laboratorial para identificação do vírus SARS-CoV-2 é realizado por meio das técnicas de RT-PCR em tempo real ou teste rápido sorológico validado pelas instituições de referência.

RT-PCR em tempo real (qRT-PCR)

O diagnóstico laboratorial considerado padrão ouro para a identificação do novo coronavírus (2019-nCoV), agora denominado SARS-CoV-2, continua sendo a RT-PCR em tempo real (qRT-PCR).

Esses testes moleculares baseiam-se na detecção de sequências únicas de RNA viral, com confirmação por sequenciamento de ácidos nucleicos, quando necessário. Esse tem sido o método de referência no Brasil para confirmar COVID-19 tanto por estabelecimentos de saúde pública como também da saúde suplementar.

Em áreas onde a COVID-19 está amplamente disseminada, um ou mais resultados negativos de um mesmo caso suspeito não descartam a possibilidade de infecção pelo vírus SARS-CoV-2. Vários fatores podem levar a um resultado negativo em um indivíduo infectado, incluindo:

- Má qualidade da amostra, contendo pouco material do paciente (como controle, considerado para determinar se existe DNA humano adequado na amostra, incluindo um alvo humano no teste de PCR)
- A amostra foi coletada em uma fase muito precoce ou tardia da infecção
- A amostra não foi manuseada e enviado adequadamente
- Razões técnicas inerentes ao teste, por exemplo, mutação do vírus ou inibição de PCR.

Dessa forma, se um resultado negativo for obtido de um paciente com alta probabilidade de suspeita de COVID-19, particularmente quando foram analisadas apenas amostras do trato respiratório superior, indica-se, se possível, coletar amostras de vias respiratórias inferiores e testar novamente. Para melhorar a capacidade de resposta da rede pública de laboratórios também estão sendo disponibilizados testes moleculares que utilizam plataforma automatizada, a mesma utilizada na Rede Laboratorial da Tuberculose e de Carga Viral do HIV e das hepatites virais B e C do SUS.

Testes sorológicos

Atualmente, há muitas empresas produzindo testes rápidos para diagnosticar COVID-19. De forma geral, os testes sorológicos visam detectar anticorpo específico produzido pelo corpo humano contra o vírus SARS-CoV-2 ou detectar antígeno desse vírus. Para isso, os métodos sorológicos são desenvolvidos para detecção de anticorpos IgG e IgM ou detecção de antígenos específicos do vírus, alguns por ensaios imunoenzimáticos (ELISA) e imunocromatográficos (teste rápido) e outros por imunofluorescência.



Antes de se utilizar qualquer teste é essencial que o mesmo passe por um processo de validação no Instituto Nacional de Controle de Qualidade em Saúde (INCQS)/Fiocruz, a fim de avaliar se os resultados do teste podem ser considerados confiáveis, tanto se foram positivos ou negativos. Tais informações são de extrema importância para a precisão da indicação de medidas não farmacológicas de COVID-19, pois um paciente com um resultado falso negativo pode sair erroneamente do isolamento domiciliar e disseminar o vírus, como também fazer com que profissionais de saúde tenham que se afastar do trabalho e deixar de ajudar a salvar vidas, pelo resultado falso positivo. De forma geral, recomenda-se que antes de se utilizar um teste rápido, deve-se verificar se o mesmo já foi avaliado pelo INCQS.

Mesmo validados, é importante saber que os testes rápidos apresentam limitações e a principal delas é que precisa ser realizado, de forma geral, a partir do 8º dia do início dos sintomas. É necessário que o caso suspeito ou contato de caso confirmado de COVID-19 espere esse tempo para que o sistema imunológico possa produzir anticorpos em quantidade suficiente para ser detectado pelo teste.

3. MANEJO CLÍNICO NA APS/ESF

O manejo clínico da Síndrome Gripal na APS/ESF difere frente a gravidade dos casos. Para casos leves, inclui medidas de suporte e conforto, isolamento domiciliar e monitoramento até alta ou isolamento. Para casos graves, inclui a estabilização clínica e o encaminhamento e transporte a centro de referência ou serviço de urgência/emergência ou hospitalares.

A APS/ESF deve assumir papel resolutivo frente aos casos leves e de identificação precoce e encaminhamento rápido e correto dos casos graves, mantendo a coordenação do cuidado destes últimos.

A estratificação de intensidade da SG é a ferramenta primordial para definir a conduta correta para cada caso, seja para manter o paciente na APS/ESF ou para encaminhá-lo aos centros de referência, urgência/emergência ou hospitais.

Dada a letalidade muito mais elevada da COVID-19 entre os idosos (pessoas com 60 anos ou mais), deve-se priorizá-los para atendimento. Além deles, pessoas com doença crônica, gestantes e puérperas devem ter atendimento priorizado. Gestantes e puérperas não tem risco elevado para COVID-19, mas apresentam maior risco de gravidade se infectadas por Influenza.

Os casos de síndromes gripais sem complicações ou sem comorbidades de risco serão conduzidos pela APS/ESF. Logo, faz-se obrigatório o acompanhamento dos profissionais da APS/ESF ao longo do curso da doença [10].

O manejo diagnóstico e terapêutico de pessoas com suspeita de infecção respiratória caracterizada como Síndrome Gripal, causada ou não por COVID-19, no contexto da APS/ESF incluiu os passos a seguir:

1. Identificação de caso suspeito de Síndrome Gripal e de COVID-19
2. Medidas para evitar contágio na UBS
3. Estratificação da gravidade da Síndrome Gripal
4. Casos leves: manejo terapêutico e isolamento domiciliar
5. Casos graves: estabilização e encaminhamento a serviços de urgência/emergência ou hospitalares
6. Notificação Imediata
7. Monitoramento clínico
8. Medidas de prevenção comunitária e apoio à vigilância ativa



As equipes de APS/poderão utilizar estratégias de teleatendimento na identificação, manejo e acompanhamento de pacientes com sintomas suspeitos de SG (ver item 3.1 Teleatendimento). O fluxograma de atendimento presencial nas UBS pode ser visto no item 3.2 e exemplifica o fluxo assistencial ideal na APS/ESF frente a casos de Síndrome Gripal, suspeitos ou não de infecção pelo Novo Coronavírus.

3.1 TELEATENDIMENTO

Foi publicada Portaria nº 467, de 20 de Março de 2020, que dispõe, em caráter excepcional e temporário, sobre as ações de Telemedicina, com o objetivo de regulamentar e operacionalizar medidas de enfrentamento da emergência de saúde pública de importância internacional decorrente da epidemia de COVID-19.

Por meio dessa portaria, ficam autorizadas, em caráter excepcional e temporário, ações de Telemedicina, de interação à distância. Elas podem contemplar atendimento pré-clínico, suporte assistencial, consultas, monitoramento e diagnóstico, realizados por meio de tecnologia da informação e comunicação, no âmbito do SUS.

Os atendimentos deverão garantir a integridade, segurança e o sigilo das informações. Deverão também ser registrados em prontuário clínico, com as seguintes informações:

- I - Dados clínicos necessários para a boa condução do caso, sendo preenchidos em cada contato com o paciente;
- II - Data, hora, tecnologia da informação e comunicação utilizada para o atendimento; e
- III - Número do Conselho Regional Profissional e sua unidade da federação.

No ANEXO 2 é possível encontrar uma recomendação de organização de fluxo rápido de atendimento telefônico de pacientes com suspeita de SG.

É importante que a equipe atue de forma integrada, com apoio entre profissionais de nível superior e de nível técnico, facilitando o fluxo de informação e decisão.



3.2 FLUXOGRAMA DE MANEJO CLÍNICO NA ATENÇÃO PRIMÁRIA EM TRANSMISSÃO COMUNITÁRIA

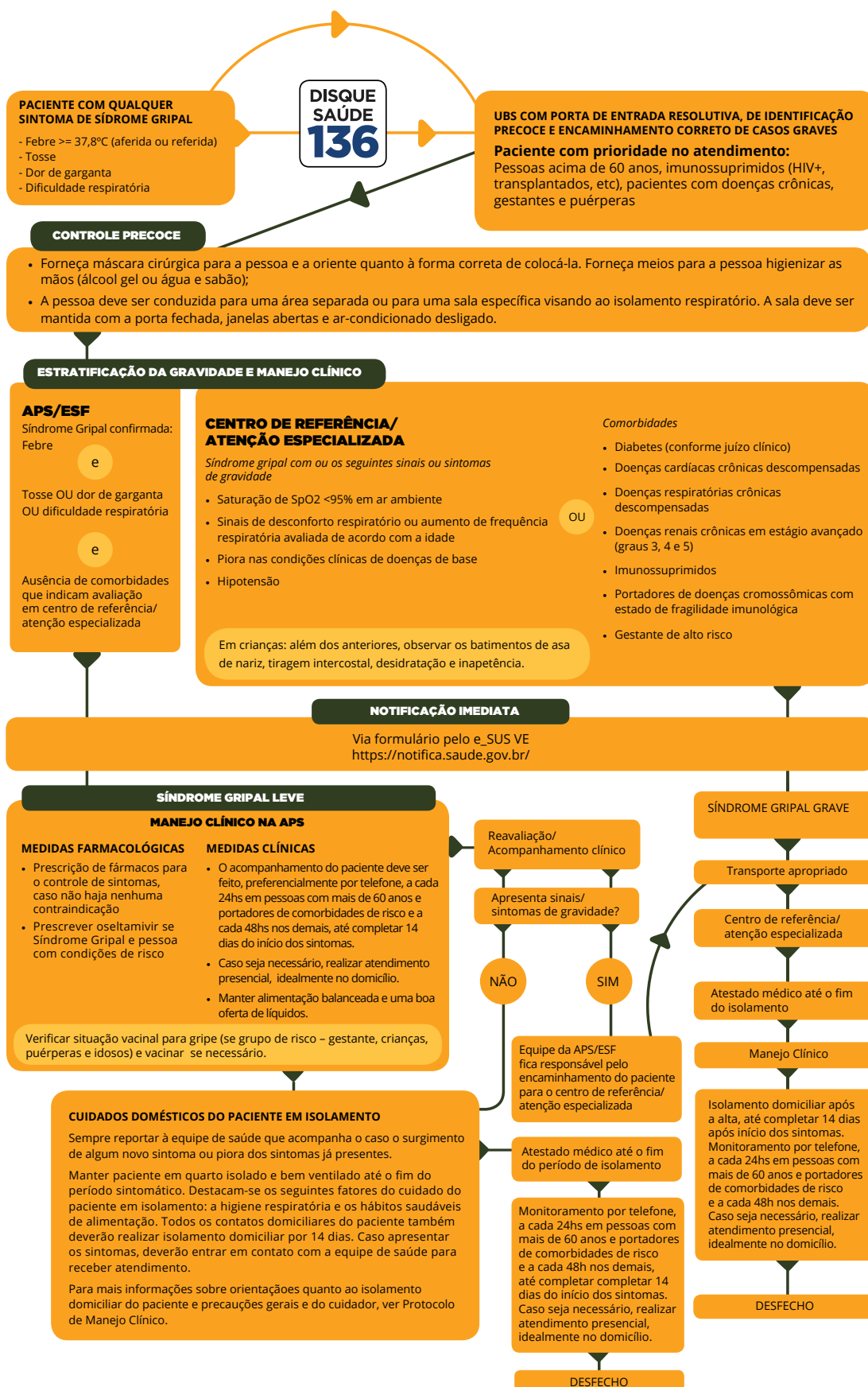




Tabela 2. Orientações para uso correto de máscaras cirúrgicas para evitar contágio por vírus causadores de Síndromes Gripais, Ministério da Saúde, 2020.

ORIENTAÇÕES PARA USO DE MÁSCARAS CIRÚRGICAS

- Coloque a máscara com cuidado para cobrir a boca e o nariz e amarre com segurança para minimizar as lacunas entre o rosto e a máscara;
- Enquanto estiver utilizando a máscara, evite tocá-la;
- Remova a máscara usando técnica apropriada (ou seja, não toque na frente, mas remova o laço ou nó da parte posterior);
- Após a remoção, ou sempre que tocar em uma máscara usada, higienize as mãos com água e sabão ou álcool gel, se visivelmente suja;
- Substitua a máscara por uma nova máscara limpa e seca assim que estiver úmida ou danificada;
- Não reutilize máscaras descartáveis;
- Descarte em local apropriado as máscaras após cada uso;
- Troque de máscara quando ela estiver úmida ou quando o profissional atender na sala de isolamento.

Fonte: Ministério da Saúde.

3.5 ESTRATIFICAÇÃO DA GRAVIDADE DA SÍNDROME GRIPAL

Após triagem, o paciente deve passar por consulta presencial com enfermeiro e médico, de acordo com processo de trabalho local. É imprescindível a realização de consulta médica a fim de estratificar a gravidade por meio de anamnese e exame físico. Lembre-se: idosos acima de 60 anos, pacientes com doenças crônicas, gestantes e puérperas devem ter atendimento prioritário ao chegarem na USF com sintomas de Síndrome Gripal!

Em consulta médica, após confirmar a presença de Síndrome Gripal, é fundamental estratificar a gravidade dos casos, a fim de identificar rapidamente casos suspeitos de Síndrome Respiratória Aguda Grave.

Para manejo dos casos de Síndrome Gripal, independentemente do grau de suspeição para COVID-19, deve-se utilizar definições adaptadas à situação atual (ver abaixo). Recomenda-se definição única de caso de Síndrome Gripal, independentemente da etiologia viral, com objetivo de facilitar o processo de trabalho das equipes e oferecer o isolamento domiciliar ágil na redução da propagação da COVID-19.

SÍNDROME GRIPAL - SG

Indivíduo que apresente febre de início súbito, mesmo que referida, acompanhada de tosse ou dor de garganta ou dificuldade respiratória, na ausência de outro diagnóstico específico.

Em crianças com menos de 2 anos de idade, considera-se também como caso de Síndrome Gripal: febre de início súbito (mesmo que referida) e sintomas respiratórios (tosse, coriza e obstrução nasal), na ausência de outro diagnóstico específico.



SÍNDROME RESPIRATÓRIA AGUDA GRAVE - SRAG

Indivíduo de qualquer idade, com Síndrome Gripal (conforme definição anterior) e que apresente os seguintes sinais de gravidade:

- Saturação de SpO₂ <95% em ar ambiente.
- Sinais de desconforto respiratório ou aumento da frequência respiratória avaliada de acordo com a idade.
- Piora nas condições clínicas de doença de base.
- Hipotensão.

Em crianças, além dos itens anteriores, observar os batimentos de asa de nariz, cianose, tiragem intercostal, desidratação e inapetência.

Vale ressaltar que febre pode não estar presente em alguns casos excepcionais, como crianças, idosos, imunossuprimidos ou pessoas que utilizaram antitérmicos e, portanto, a avaliação clínica e epidemiológica deve ser levada em consideração.

A estratificação de gravidade dos casos suspeitos de SG deve se dar em consulta médica da seguinte forma:

A. Casos leves. Aqueles que podem ser acompanhados completamente no âmbito da APS/ESF devido à menor gravidade do caso; e

B. Casos graves. Aqueles que se encontram em situação de maior gravidade e, portanto, necessitam de estabilização na APS/ESF e encaminhamento a centro de referência/urgência/hospitais para avaliação ou intervenções que exijam maior densidade tecnológica.

As Tabelas 3 a 7 fornecem subsídios técnicos para que o médico de família e comunidade / médico da APS defina o nível de gravidade e decida pelo acompanhamento na APS/ESF ou encaminhamento a serviço de Urgência ou Hospital de acordo com o contexto local da Rede de Atenção à Saúde. Para a definição da gravidade do caso, é fundamental definir se a pessoa apresenta comorbidades ou condições de risco para acompanhamento ambulatorial na APS e isolamento domiciliar. As principais situações são descritas Nas Tabelas 4 e 5. As Tabelas 6 e 7 fornecem subsídios para a avaliação de gravidade em crianças.



Tabela 3. Estratificação da gravidade de casos de Síndrome Gripal, Ministério da Saúde, 2020.

ESTRATIFICAÇÃO DE GRAVIDADE DE CASO	
CASOS LEVES	CASOS GRAVES
APS/ESF	CENTRO DE REFERÊNCIA/ ATENÇÃO ESPECIALIZADA
Síndrome gripal com sintomas leves (sem sinais e sintomas de gravidade) [ver tabela 4]	Síndrome gripal que apresente sinais e sintomas de gravidade [ver Tabela 4]
E	OU
Ausência de comorbidades que indicam avaliação em centro de referência/atenção especializada [ver Tabela 5]	Comorbidades que indicam avaliação em centro de referência/atenção especializada [ver Tabela 5]

Fonte:

Protocolo de Tratamento da Influenza. Ministério da Saúde 2017.

Protocolo de Manejo Clínico de Síndrome Respiratória Aguda Grave. Ministério da Saúde 2010.



Tabela 4. Sinais e sintomas de gravidade para Síndrome Gripal, Ministério da Saúde, 2020.

SINAIS E SINTOMAS DE GRAVIDADE	
ADULTOS	CRIANÇAS
<p>Déficit no sistema respiratório:</p> <ul style="list-style-type: none"> Falta de ar ou dificuldade para respirar; ou Ronco, retração sub/intercostal severa; ou Cianose central; ou Saturação de oximetria de pulso <95% em ar ambiente; ou Taquipneia (>30 mpm); <p>Déficit no sistema cardiovascular:</p> <ul style="list-style-type: none"> Sinais e sintomas de hipotensão (hipotensão arterial com sistólica abaixo de 90 mmHg e/ou diastólica abaixo de 60mmHg); ou Diminuição do pulso periférico. <p>Sinais e sintomas de alerta adicionais:</p> <ul style="list-style-type: none"> Piora nas condições clínicas de doenças de base; Alteração do estado mental, como confusão e letargia; Persistência ou aumento da febre por mais de 3 dias ou retorno após 48 horas de período afebril. 	<p>Déficit no sistema respiratório:</p> <ul style="list-style-type: none"> Falta de ar ou dificuldade para respirar; Ronco, retração sub/intercostal severa; Cianose central; Batimento da asa de nariz; Movimento paradoxal do abdome; Bradipneia e ritmo respiratório irregular; Saturação de oximetria de pulso <95% em ar ambiente; Taquipneia (Tabela 6). <p>Déficit no sistema cardiovascular:</p> <ul style="list-style-type: none"> Sinais e sintomas de hipotensão ou; Diminuição do pulso periférico. <p>Sinais e Sintomas de alerta adicionais:</p> <ul style="list-style-type: none"> Inapetência para amamentação ou ingestão de líquidos; Piora nas condições clínicas de doenças de base; Alteração do estado mental Confusão e letargia; Convulsão.

Fonte:

- WHO technical guidance - patient management - Coronavirus disease 2019
- Kenneth McIntosh, MD. Severe acute respiratory syndrome (SARS).UpToDate Jan 2020.
- Protocolo de Tratamento da Influenza. Ministério da Saúde 2017.
- Protocolo de Manejo Clínico de Síndrome Respiratória Aguda Grave. Ministério da Saúde 2010.
- American Heart Association, 2015



Tabela 5. Comorbidades que indicam avaliação da Síndrome Gripal em centro de referência/atenção especializada, Ministério da Saúde, 2020.

COMORBIDADES QUE INDICAM AVALIAÇÃO EM CENTRO DE REFERÊNCIA/ATENÇÃO ESPECIALIZADA	
•	Doenças cardíacas descompensadas
•	Doença cardíaca congênita
•	Insuficiência cardíaca mal controlada
•	Doença cardíaca isquêmica descompensada
•	Doenças respiratórias descompensadas
•	DPOC e asma mal controlados
•	Doenças pulmonares intersticiais com complicações
•	Fibrose cística com infecções recorrentes
•	Displasia broncopulmonar com complicações
•	Crianças com doença pulmonar crônica da prematuridade
•	Doenças renais crônicas em estágio avançado (graus 3, 4 e 5)
•	Pacientes em diálise
•	Imunossupressos
•	Transplantados de órgãos sólidos e de medula óssea
•	Imunossupressão por doenças e/ou medicamentos (em vigência de quimioterapia/radioterapia, entre outros medicamentos)
•	Portadores de doenças cromossômicas e com estados de fragilidade imunológica (ex.: Síndrome de Down)
•	Diabetes (conforme juízo clínico)
•	Gestante de alto risco

Fonte: Ministério da Saúde.

Tabela 6 – Frequência respiratória (por minuto) em crianças

IDADE	FREQUÊNCIA
1 a 12 meses	30 a 53
1 a 2 anos	22 a 37
3 a 5 anos	20 a 28
Escolar	18 a 25
Adolescente	12 a 20

Ref: Protocolo influenza 2017

Fonte: American Heart Association, 2015



Tabela 8. Manejo terapêutico da Síndrome Gripal na APS, Ministério da Saúde, 2020.

MANEJO TERAPÊUTICO NA APS	
MEDIDAS FARMACOLÓGICAS	MEDIDAS CLÍNICAS
<ul style="list-style-type: none"> • Prescrição de fármacos para o controle de sintomas, caso não haja nenhuma contraindicação, com possibilidade de intercalar os fármacos antitérmicos em casos de difícil controle da febre. • Antitérmico via oral: 1ª opção: Paracetamol (200 mg/ml ou 500mg/cp), a cada 4/4 horas ou 6/6 horas a depender da frequência de febre ou dor. <ul style="list-style-type: none"> • Crianças: 10-15 mg/kg/dose (máximo de 5 doses ao dia) • Adultos: 500-1000 mg/dose (máximo de 3mg/dia) 2ª opção: Dipirona (solução gotas 500mg/ml ou 500mg/cp) em caso de dor ou febre, de 6/6 horas. <ul style="list-style-type: none"> • Crianças: > 3 meses: (lactentes 10 mg/kg/dose; pré-escolares: 15 mg/kg/dose) • Adultos: 500-1000 mg VO (dose máxima no adulto 4 gramas) • Oseltamivir: Indica-se o uso de oseltamivir para todos os casos de síndrome gripal que tenham situações de risco para complicações [ver Tabela 9]. Essa recomendação independe da situação vacinal do paciente, mesmo sendo acompanhado pela APS. O medicamento deve ser iniciado em até 48hs após o início dos sintomas. Reforça-se que é necessário que o paciente procure ajuda médica em casos de agravamento, mesmo em uso do oseltamivir. <ul style="list-style-type: none"> • Adultos: 75mg de 12 em 12 horas por 5 dias. • Criança maior de 1 ano: <ul style="list-style-type: none"> ≤15 kg 30 mg, 12/12h, 5 dias > 15 kg a 23 kg 45 mg, 12/12h, 5 dias > 23 kg a 40 kg 60 mg, 12/12h, 5 dias > 40 kg 75 mg, 12/12h, 5 dias • Criança menor de 1 ano de idade: <ul style="list-style-type: none"> 0 a 8 meses 3 mg/Kg, 12/12h, 5 dias 9 a 11 meses 3,5 mg/kg, 12/12h, 5 dias 	<ul style="list-style-type: none"> • Isolamento domiciliar por 14 dias a contar da data de início dos sintomas • Revisão a cada a cada 24hs em pessoas com mais de 60 anos e portadores de comorbidades de risco e a cada 48hs nos demais, preferencialmente por telefone. Caso seja necessário, realizar atendimento presencial, idealmente no domicílio. Manter repouso, alimentação balanceada e boa oferta de líquidos. • Isolamento de contatos domiciliares por 14 dias (ver item 3.6.2 Isolamento domiciliar).

Fonte: WHO technical guidance - patient management - Coronavirus disease 2019
Protocolo de Tratamento de Influenza. Ministério da Saúde 2017
Elvino Barros. Medicamentos na prática clínica. 2010



Tabela 9. Condições de risco para complicações em casos de Síndrome Gripal com recomendação para uso de Oseltamivir, Ministério da Saúde, 2020.

CONDIÇÕES DE RISCO PARA COMPLICAÇÕES RECOMENDAÇÃO DO USO DE OSELTAMIVIR

- Grávidas em qualquer idade gestacional, puérperas até duas semanas após o parto (incluindo as que tiveram aborto ou perda fetal).
- Adultos \geq 60 anos.
- Crianças $<$ 5 anos (sendo que o maior risco de hospitalização é em menores de 2 anos, especialmente as menores de 6 meses com maior taxa de mortalidade).
- População indígena aldeada ou com dificuldade de acesso.
- Indivíduos menores de 19 anos de idade em uso prolongado de ácido acetilsalicílico (risco de síndrome de Reye).
- Indivíduos que apresentem:
 - › Pneumopatias (incluindo asma).
 - › Pacientes com tuberculose de todas as formas (há evidências de maior complicação e possibilidade de reativação).
 - › Cardiovasculopatias (excluindo hipertensão arterial sistêmica).
 - › Nefropatias.
 - › Hepatopatias.
 - › Doenças hematológicas (incluindo anemia falciforme).
 - › Distúrbios metabólicos (incluindo diabetes mellitus).
 - › Transtornos neurológicos e do desenvolvimento que podem comprometer a função respiratória ou aumentar o risco de aspiração (disfunção cognitiva, lesão medular, epilepsia, paralisia cerebral, síndrome de Down, acidente vascular encefálico – AVE ou doenças neuromusculares).
 - › Imunossupressão associada a medicamentos (corticoide \geq 20 mg/dia por mais de duas semanas, quimioterápicos, inibidores de TNF-alfa) neoplasias, HIV/aids ou outros.
 - › Obesidade (especialmente aqueles com índice de massa corporal – IMC \geq 40 em adultos).

Fonte: Protocolo de Tratamento de Influenza. Ministério da Saúde 2017.



Tabela 10. Dose de oseltamivir para pacientes com insuficiência renal, Ministério da Saúde, 2020.

DOSE DE OSELTAMIVIR PARA PACIENTES COM INSUFICIÊNCIA RENAL		
CLEARANCE DE CREATININA	TRATAMENTO 5 DIAS	PROFILAXIA 10 DIAS
Leve Clearance >60-90 ml/min	75 mg 12/12 h 30 mg 12/12 h	30 mg 1 vez por semana imediatamente após troca da diálise**
Moderado Clearance >30-60 ml/min	30 mg 1 vez ao dia 30 mg após cada sessão de hemodiálise*	
Severo Clearance >10-30 ml/min	Única dose de 30 mg administrada imediatamente após troca da diálise	
Pacientes em hemodiálise Clearance ≤ 10 ml/min		
Pacientes em diálise Peritoneal Contínua ambulatorial – dPCa Clearance ≤ 10 ml/min		

*Serão apenas três doses (em vez de cinco) após cada sessão de hemodiálise, considerando-se que, num período de cinco dias, serão realizadas três sessões.
**Serão duas doses de 30 mg cada, considerando-se os dez dias, em que ocorrerão apenas duas sessões de diálise.

Fonte: CDC adaptado (2011; [2017])

3.6.2 Isolamento Domiciliar

Todas as pessoas com diagnóstico de Síndrome Gripal deverão realizar isolamento domiciliar, portanto faz-se necessário o fornecimento de atestado médico até o fim do período de isolamento, isto é, 14 dias a partir do início dos sintomas. Quanto ao cuidado doméstico do paciente, as condutas descritas na Tabela 11 devem ser adotadas [10].

Em referência à Portaria N° 454 de 20 de março de 2020, que define as condições de isolamento domiciliar, é importante esclarecer que o documento recomenda o isolamento das pessoas com qualquer sintoma respiratório, com ou sem febre, buscando a adoção das medidas de isolamento de maneira mais precoce possível. Contudo, para diagnóstico e notificação de Síndrome Gripal (e demais medidas correspondentes previstas nesse protocolo, a serem adotadas pelos serviços de saúde), é necessário seguir critérios atuais que exigem a presença de febre.

Os contatos domiciliares de paciente com SG confirmada também deverão realizar isolamento domiciliar por 14 dias seguindo as condutas descritas na Tabela 11 - Precauções do cuidador. Caso seja necessário, os contatos deverão receber atestado médico pelo período dos 14 dias, com o CID 10 - Z20.9 - Contato com exposição a doença transmissível não especificada. O médico deverá fornecer atestado mesmo para as pessoas do domicílio que não estiverem presentes na consulta da pessoa com sintomas.

A pessoa sintomática ou responsável deverá informar ao profissional médico o nome completo das demais pessoas que residam no mesmo endereço, assinando um termo de declaração contendo a relação dos contatos domiciliares, sujeitando-se à responsabilização civil e criminal pela prestação de informações falsas. Caso o contato inicie com sintomas e seja confirmada SG, deverão ser iniciadas as precauções de isolamento para paciente, o caso notificado e o período de 14 dias deve ser reiniciado.



Contudo, o período de isolamento das demais pessoas do domicílio é mantido. Ou seja, contatos que se mantenham assintomáticos por 14 dias não reiniciam seu isolamento, mesmo quem outra pessoa da casa inicie com sintomas durante o período.

Tabela 11. Medidas de isolamento domiciliar e cuidados domésticos para todos pacientes com diagnóstico de Síndrome Gripal, Ministério da Saúde, 2020.

CUIDADOS DOMÉSTICOS DO PACIENTE EM ISOLAMENTO DOMICILIAR POR 14 DIAS DESDE A DATA DE INÍCIO DOS SINTOMAS DE SINDROME GRIPAL		
SEMPRE REPORTAR À EQUIPE DE SAÚDE QUE ACOMPANHA O CASO O SURGIMENTO DE ALGUM NOVO SINTOMA OU PIORA DOS SINTOMAS JÁ PRESENTES		
ISOLAMENTO DO PACIENTE	PRECAUÇÕES DO CUIDADOR	PRECAUÇÕES GERAIS
<ul style="list-style-type: none"> • Permanecer em quarto isolado e bem ventilado; • Caso não seja possível isolar o paciente em um quarto único, manter pelo menos 1 metro de distância do paciente. Dormir em cama separada (exceção: mães que estão amamentando devem continuar amamentando com o uso de máscara e medidas de higiene, como a lavagem constante de mãos); • Limitar a movimentação do paciente pela casa. Locais da casa com compartilhamento (como cozinha, banheiro etc.) devem estar bem ventilados; • Utilização de máscara todo o tempo. Caso o paciente não tolere ficar por muito tempo, realizar medidas de higiene respiratória com mais frequência; trocar máscara sempre que esta estiver úmida ou danificada; • Em idas ao banheiro ou outro ambiente obrigatório, o doente deve usar obrigatoriamente máscara; • Realizar higiene frequente das mãos, com água e sabão ou álcool em gel, especialmente antes de comer ou cozinhar e após ir ao banheiro; • Sem visitas ao doente; • O paciente só poderá sair de casa em casos de emergência. Caso necessário, sair com máscara e evitar multidões, preferindo transportes individuais ou a pé, sempre que possível. 	<ul style="list-style-type: none"> • O cuidador deve utilizar uma máscara quando estiver perto do paciente. Caso a máscara fique úmida ou com secreções, deve ser trocada imediatamente. Nunca tocar ou mexer na máscara enquanto estiver perto do paciente. Após retirar a máscara, o cuidador deve lavar as mãos; • Deve ser realizada higiene das mãos toda vez que elas parecerem sujas, antes/depois do contato com o paciente, antes/depois de ir ao banheiro, antes/depois de cozinhar e comer ou toda vez que julgar necessário. Pode ser utilizado álcool em gel quando as mãos estiverem secas e água e sabão quando as mãos parecerem oleosas ou sujas; • Toda vez que lavar as mãos com água e sabão, dar preferência ao papel-toalha. Caso não seja possível, utilizar toalha de tecido e trocá-la toda vez que ficar úmida; • Caso alguém do domicílio apresentar sintomas de SG, iniciar com os mesmos cuidados de precaução para pacientes e solicitar atendimento na sua UBS. Realizar atendimento domiciliar dos contactantes sempre que possível. 	<ul style="list-style-type: none"> • Toda vez que lavar as mãos com água e sabão, dar preferência ao papel-toalha. Caso não seja possível, utilizar toalha de tecido e trocá-la toda vez que ficar úmida; • Todos os moradores da casa devem cobrir a boca e o nariz quando forem tossir ou espirrar, seja com as mãos ou máscaras. Lavar as mãos e jogar as máscaras após o uso; • Evitar o contato com as secreções do paciente; quando for descartar o lixo do paciente, utilizar luvas descartáveis; • Limpar frequentemente (mais de uma vez por dia) as superfícies que são frequentemente tocadas com solução contendo alvejante (1 parte de alvejante para 99 partes de água); faça o mesmo para banheiros e toaletes; • Lave roupas pessoais, roupas de cama e roupas de banho do paciente com sabão comum e água entre 60-90°C, deixe secar.

Fonte: WHO technical guidance - patient management - Coronavirus disease 2019.



3.6.3 Orientações para afastamento e retorno às atividades de profissionais de saúde

A. Profissionais contactantes domiciliares assintomáticos de pacientes suspeitos ou confirmados de Síndrome Gripal

- **Contactante domiciliar:** seguir recomendação descrita na tabela abaixo.
- **Contactante não domiciliar:** sem recomendação de afastamento.

Tabela 12. Recomendações para profissional de saúde que é contado domiciliar de pessoa com sintomas de Síndrome Gripal

	TESTE POSITIVO	TESTE NEGATIVO
Caso do domicílio realizou teste (RT-PCR ou sorológico*)	Profissional de saúde mantém 14 dias de afastamento, a contar do início dos sintomas do caso	Retorno imediato ao trabalho, desde que assintomático
Teste indisponível	Afastamento do profissional por 7 dias, a contar do início dos sintomas do caso. Retorna ao trabalho após 7 dias, se permanecer assintomático	

Fonte: Ministério da Saúde.

*Teste sorológico deve ser feito a partir do oitavo dia do início dos sintomas

B. Profissional de saúde com suspeita de Síndrome Gripal (febre acompanhada de tosse ou dor de garganta ou dificuldade respiratória)

Deve afastar-se do trabalho imediatamente.

O retorno ao trabalho deve atender a uma das condições descritas abaixo.

Tabela 13. Recomendações para profissional de saúde com sintomas de Síndrome Gripal

DISPONIBILIDADE DE TESTE	CONDIÇÃO DE RETORNO AO TRABALHO	OBSERVAÇÕES
Teste disponível (RT-PCR ou sorológico)	Teste negativo	Condições necessárias para realização do teste sorológico em profissional de saúde: <ul style="list-style-type: none"> • A partir do oitavo dia do início dos sintomas <p style="text-align: center;">E</p> <ul style="list-style-type: none"> • Mínimo de 72 horas assintomático* Se teste positivo, o profissional deverá cumprir 14 dias de isolamento domiciliar, a contar do início dos sintomas
Teste indisponível	- Mínimo de 72 horas assintomático <p style="text-align: center;">E</p> - Mínimo de 7 dias após o início dos sintomas	Usar de máscara cirúrgica ao retornar ao trabalho, mantendo o seu uso por até 14 dias do início dos sintomas

Fonte: Ministério da Saúde.

*A necessidade de atingir 72hs de período assintomático para os profissionais, antes da realização do teste, se deva a evidência de redução importante da viremia após 72 horas do fim dos sintomas [26]. Essa medida permite que o grau de transmissibilidade do profissional seja reduzido, mesmo na eventualidade de um resultado falso-negativo.



por coronavírus são o U07.1 - Infecção pelo novo Coronavírus (COVID-19) ou o B34.2 - Infecção por coronavírus de localização não especificada. Nos casos em que haja também classificação por CIAP-2 pode-se utilizar o CIAP-2 R74 (Infecção Aguda de Aparelho Respiratório Superior).

3.9 MONITORAMENTO CLÍNICO

Os pacientes com Síndrome Gripal em acompanhamento ambulatorial na APS/ESF devem permanecer em isolamento domiciliar por 14 dias a contar da data de início dos sintomas. O monitoramento deve ser feito a cada 24h em pessoas com mais de 60 anos e portadores de comorbidades de risco e a cada 48hs nos demais, preferencialmente por telefone. Caso seja necessário, realizar atendimento presencial, idealmente no domicílio. Todos os membros da casa devem ser considerados como contactantes e também deverão ser afastados por 14 dias acompanhados pela APS/ESF, além de serem estratificados de maneira apropriada caso iniciem com sintomas.

Caso haja piora do paciente em tratamento domiciliar ou o desenvolvimento de sintomas graves em familiares do paciente, torna-se obrigatório o encaminhamento para os outros níveis de cuidado do SUS (centro de referência, sendo a equipe da UBS responsável pelo encaminhamento do paciente). O Quadro 2 indica como proceder ao monitoramento por telefone.

Quadro 2. Monitoramento de pacientes com Síndrome Gripal na APS/ESF, Ministério da Saúde, 2020

O acompanhamento do paciente deve ser feito a cada 24h em pessoas com mais de 60 anos e portadores de comorbidades de risco e a cada 48h nos demais, preferencialmente por telefone, até completar 14 dias do início dos sintomas. Caso seja necessário, realizar atendimento presencial. Nesse caso, preferencialmente realizar visita domiciliar com medidas de precaução de contato e EPIs conforme protocolo vigente.

NORMATIVA DE ACOMPANHAMENTO DO PACIENTE EM ISOLAMENTO DOMICILIAR VIA TELEFONE

1. Anotar em prontuário o número de contato do paciente e de algum acompanhante (de preferência o cuidador que ficará responsável pelo paciente), durante a primeira avaliação na USF;
2. Ligação deve ser realizada por profissional de saúde da ESF a cada 24h em pessoas com mais de 60 anos e portadores de comorbidades de risco e a cada 48hs nos demais, para acompanhamento da evolução do quadro clínico;
3. Não há necessidade de gravar a conversa;
4. Anotar informações sobre a conversa telefônica no prontuário- quadro clínico autorreferido do paciente, autoavaliação da necessidade de ir algum profissional à residência do paciente ou consulta presencial na UBS com paciente em uso de máscara e inserido no Fast-Track (Anexo 2), horário da ligação e queixas.

Fonte: Ministério da Saúde.

É importante ressaltar a busca ativa de novos casos suspeitos de síndrome gripal na comunidade. O treinamento de profissionais para reconhecimento de sinais e sintomas clínicos de Síndrome Gripal é de extrema importância na APS. Além disso, políticas públicas que visam ao esclarecimento da população a respeito das informações acerca do Novo Coronavírus são essenciais no combate à doença.



3.10 MEDIDAS DE PREVENÇÃO COMUNITÁRIA E APOIO À VIGILÂNCIA ATIVA

Em relação a medidas de prevenção comunitária, o Ministério da Saúde, em ressonância com as diretrizes mundiais, preconiza como medidas de prevenção à população:

Tabela 14. Medidas de prevenção Comunitária à Síndrome Gripal e à COVID-19, Ministério da Saúde, 2020.

PREVENÇÃO COMUNITÁRIA

- Realizar lavagem frequente das mãos com água e sabão ou álcool em gel, especialmente após contato direto com pessoas doentes;
- Utilizar lenço descartável para higiene nasal;
- Cobrir nariz e boca quando espirrar ou tossir;
- Evitar tocar mucosas de olhos, nariz e boca;
- Higienizar as mãos após tossir ou espirrar;
- Não compartilhar objetos de uso pessoal, como talheres, pratos, copos ou garrafas;
- Manter os ambientes bem ventilados;
- Evitar contato com pessoas que apresentem sinais ou sintomas da doença.

Fonte: Ministério da Saúde.

Pessoas sem sintomas não necessitam usar máscaras em ambientes públicos ou em casa. Pacientes portadores de doenças crônicas estáveis devem ter seus receituários renovados pelo maior período possível, bem como deve ser feito adequado planejamento para que não fiquem sem medicamentos, buscando assim evitar o trânsito desnecessário dessas pessoas pela UBS.

Atenção especial deve ser dada às casas de repouso/lares de idosos sob responsabilidade das equipes, dado o maior potencial de gravidade da doença na população idosa. Ações de educação podem ser realizadas nesses locais, buscando a prevenção. Na ocorrência de um caso, cuidado redobrado deve ser dedicado ao paciente e aos demais moradores.

3.11 RECOMENDAÇÕES EM GRUPOS ESPECIAIS

A. Gestantes e puérperas

Até onde as evidências atuais indicam, gestantes e puérperas não possuem risco individual aumentado. Contudo medidas devem ser adotadas para proteção da criança. Além disso, gestantes e puérperas tem maior potencial de risco para desenvolvimento de SRAG por Síndrome Gripal decorrente do vírus da Influenza. Dessa forma, importante seguir as recomendações expressas na Tabela 15.

B. Pessoas com 60 anos ou mais

Pessoas idosas, com 60 anos ou mais, possuem risco individual aumentado para a Síndrome Gripal e risco de complicações graves para COVID-19. Atenção especial deve ser adotada nas particularidades da avaliação e conduta dessa população.



Tabela 15. Recomendações para gestantes e puérperas com Síndrome Gripal e risco para COVID-19, Ministério da Saúde, 2020.

RECOMENDAÇÕES PARA GESTANTES E PUÉRPERAS COM SÍNDROME GRIPAL E RISCO PARA COVID-19

Gestantes

- Mesmo podendo representar manifestação fisiológica da gravidez, a queixa de dispneia deve ser valorizada na presença de síndrome gripal;
- Em pacientes com sinais de agravamento, incluindo $SpO_2 < 95\%$, considerar o início imediato de oxigenioterapia, monitorização contínua e encaminhamento hospitalar;
- Gestantes e puérperas, mesmo vacinadas, devem ser tratadas com antiviral, fosfato de oseltamivir (Tamiflu), na dose habitual para adultos, indicado na síndrome gripal independentemente de sinais de agravamento, visando à redução da morbimortalidade materna;
- Não se deve protelar a realização de exame radiológico em qualquer período gestacional quando houver necessidade de averiguar hipótese diagnóstica de pneumonia;
- A elevação da temperatura na gestante deve ser sempre controlada com antitérmico uma vez que hipertermia materna determina lesões no feto. A melhor opção é o paracetamol.

Puérperas

- Manter a amamentação.
- Manter, preferencialmente, o binômio em quartos separados.
- Manter distância mínima do berço do RN e mãe de 1 metro.
- Orientar a realizar etiqueta respiratória.
- Orientar a higienização das mãos imediatamente após tocar nariz, boca e sempre antes do cuidado com o RN.
- Orientar o uso de máscara cirúrgica durante o cuidado e a amamentação do RN.
- Profissional de saúde ao atender a puérpera e RN deve seguir as orientações de precaução padrão e gotículas.
- Caso a puérpera precise circular em áreas comuns da casa, utilizar máscara cirúrgica.

Fonte: Ministério da Saúde.



4. REFERÊNCIAS

1. Kenneth McIntosh, MD. Novel Coronavirus (2019-nCov). UpToDate Jan 2020.
2. Li Q et al. Early Transmission Dynamics in Wuhan, China, of Novel Coronavirus-Infected Pneumonia. N Engl J Med. 2020.
3. WHO. Q&A on coronavirus, 2020.
4. Rothe C et al. Transmission of 2019-nCoV Infection from an Asymptomatic Contact in Germany. N Engl J Med. 2020;
5. Kupferschmidt K. Study claiming new coronavirus can be transmitted by people without symptoms was flawed. Science. February 3, 2020
6. Huang C et al. Clinical features of patients infected with 2019 novel coronavirus in Wuhan, China. Lancet 2020.
7. Chan JF et al. A familial cluster of pneumonia associated with the 2019 novel coronavirus indicating person-to-person transmission: a study of a family cluster. Lancet 2020.
8. Wang C et al. A novel coronavirus outbreak of global health concern. Lancet 2020.
9. Protocolo de Tratamento do Novo Coronavírus. Ministério da Saúde 2020.
10. Home care for patients with suspected novel coronavirus (nCoV) infection presenting with mild symptoms and management of contacts. WHO Interim guidance 20 January 2020.
11. FLUXO DE ATENDIMENTO NA APS PARA O NOVO CORONAVÍRUS (2019-NCOV). Ministério da Saúde 2020. https://egestorab.saude.gov.br/image/?file=20200210_N_EmktCoronaVirusFluxoV2_6121956549677603461.pdf
12. LEI Nº 13.979, DE 6 DE FEVEREIRO DE 2020
13. W Guan et al. Clinical Characteristics of Coronavirus Disease 2019 in China. New England Journal of Medicine.
14. Síndrome Gripal/ Síndrome Respiratória aguda Grave - Classificação de Risco e Manejo Clínico. Ministério da Saúde
15. Novel Coronavirus Pneumonia Emergency Response Epidemiology Team. Vital surveillances: the epidemiological characteristics of an outbreak of 2019 novel coronavirus diseases (COVID-19)—China, 2020. China CDC Weekly. Accessed February 20, 2020.
16. Ken Inweregbu et al. Hospitalar Infections. BJA 2005
17. Protocolo de Tratamento da Influenza. Ministério da Saúde 2017
18. Advice on the use of masks in the community, during home care and in healthcare settings in the context of the novel coronavirus (2019-nCoV) outbreak. Interim guideline. OMS.
19. Favre G, Pomar L, Qi X, Nielsen-Saines K, Musso D, Baud D. Guidelines for pregnant women with suspected SARS-CoV-2 infection. Lancet Infect Dis 2020; published online March 3. [http://dx.doi.org/10.1016/S1473-3099\(20\)30157-2](http://dx.doi.org/10.1016/S1473-3099(20)30157-2)
21. <http://plataforma.saude.gov.br/novocoronavirus/> (referência para letalidade atual na china)
22. UpToDate. Acetaminophen (paracetamol): Drug information. Acessado em 09/03/2020
23. Elvino Barros. Medicamentos na prática clínica. 2010
24. Coronavirus disease 2019 (covid-19): a guide for UK GPs. BMJ disponível em: <https://www.bmj.com/content/bmj/368/bmj.m800.full.pdf>
25. Adams JG, Walls RM. Supporting the Health Care Workforce During the COVID-19 Global Epidemic. JAMA. Published online March 12, 2020. doi:10.1001/jama.2020.3972
26. Chang et al. Time Kinetics of Viral Clearance and Resolution of Symptoms in Novel Coronavirus Infection. Am J Respir Crit Care Med. 2020 Mar 23. doi: 10.1164/rccm.202003-0524LE. [Epub ahead of print]



5 ANEXOS

Anexo 1 - FLUXO DO FAST-TRACK PARA ATENÇÃO PRIMÁRIA À SAÚDE EM TRANSMISSÃO COMUNITÁRIA - FLUXO RÁPIDO

Para o manejo na APS/ESF, será utilizada abordagem sindrômica de Síndrome Gripal para todo paciente com suspeita de COVID-19

ALVO | Todos os serviços de APS/ESF.

FERRAMENTA | Metodologia FAST-TRACK

Método derivado de protocolos de triagem em emergências, como o protocolo de Manchester. Ferramenta de fluxo rápido de triagem e atendimento de casos de COVID-19. O trabalho é integrado e regido pelo fluxograma do Fast-Track e deve ser incorporado pelas equipes das UBS.

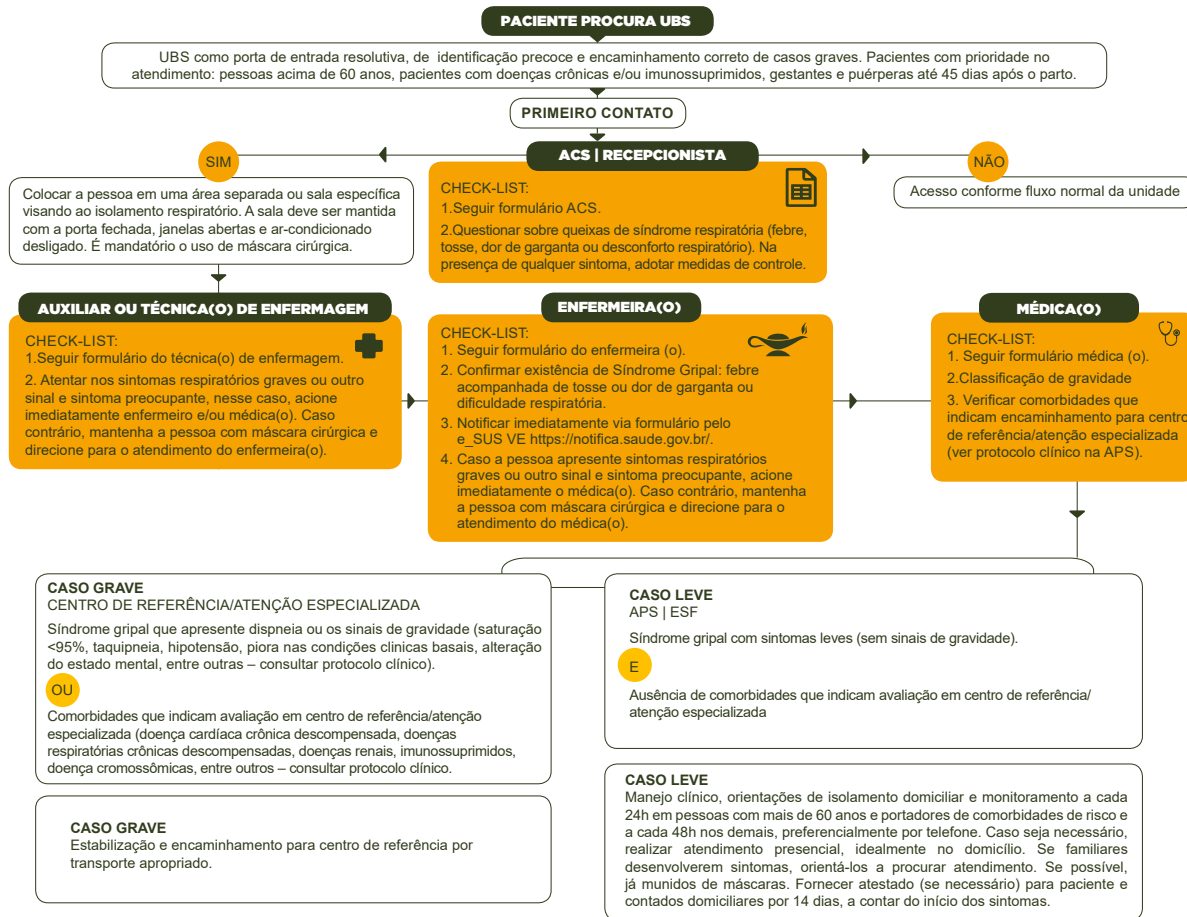
OBJETIVO

Agilizar o atendimento de casos de Síndrome Gripal na APS, incluindo os casos de COVID-19, **priorizando pacientes em risco de infecção**, principalmente idosos acima de 60 anos, e evitar o contágio local com outros pacientes.

EQUIPE | Composição da equipe FAST-TRACK COVID-19

- AGENTE COMUNITÁRIO DE SAÚDE (ACS)
 - ENFERMEIRA(O)
 - MÉDICA(O)
 - AUXILIAR OU TÉCNICA(O) DE ENFERMAGEM
- * ACS como Primeiro Contato. Quem estiver na recepção também pode ajudar, assim como outro profissional pode assumir o papel de Primeiro Contato, desde que treinado para integrar a equipe de Fast-Track.

O **FLUXO DO FAST-TRACK** deve ser sequencial e prioritário dentro da USF. O paciente deverá, preferencialmente, ser manejado pela próxima esfera da cascata de atendimento, sem aguardar ou circular desnecessariamente por outros ambientes do serviço. Pode-se optar idealmente por utilizar uma sala na qual o paciente fica aguardando pelo profissional responsável por atendê-lo conforme escala definida em serviço **OU** deverá ser encaminhado diretamente para a próxima sala (o serviço deverá determinar espaços estratégicos a fim de diminuir a circulação de doentes e o contato com outras pessoas).



Formulário Agente Comunitário de Saúde/Recepcionista

Identificação: Nome _____, Data de Nascimento: _____
 Idade: _____, Sexo: _____, Racião: () SIM () NÃO
 Endereço: _____, CEP: _____, Cartão Nacional SUS: _____
 Motivo de procura da USF: _____

Questão de sintomas de síndrome respiratória (febre, tosse, dor de garganta ou desconforto respiratório)?
 () SIM () NÃO

Observação: Caso a pessoa apresente sintomas respiratórios, forneça uma máscara cirúrgica, oriente higienização adequada das mãos/higiene pessoal que evita tocar no rosto e sem superficial e direcione para atendimento do auxiliar ou técnico de Enfermagem/Enfermeira(o) em uma área separada ou sala específica visando o isolamento respiratório. A sala deve ser mantida com a porta fechada, janelas abertas e ar-condicionado desligado.

Formulário Técnica(o) de Enfermagem

Identificação: Nome _____, Data de Nascimento: _____
 Motivo da consulta: _____

Sinais vitais: temperatura axilar (T_{ax}) _____
 frequência cardíaca (FC) _____
 frequência respiratória (FR) _____
 saturação de oxigênio (S_{at}O₂) _____
 pressão arterial (PA) _____

Anotar informações em prontuário.

Observação: Caso a pessoa apresente sintomas respiratórios graves ou outro sinal e sintoma preocupante, acione imediatamente enfermeiro ou médico (a). Caso contrário, mantenha a pessoa com máscara cirúrgica e direcione para o atendimento do enfermeiro (a).

Formulário Enfermeira(o)

Identificação: Nome _____, Data de Nascimento: _____

Apresenta sintomas respiratórios (tosse, dor de garganta, falta de ar, estorço ou desconforto respiratório)? () SIM () NÃO
 Apresenta ou apresentou febre? () SIM () NÃO
 Apresenta outros sinais e sintomas relevantes? () SIM () NÃO
 Se sim, descreva: _____

CASO SUSPEITO DE SÍNDROME GRIPAL? () SIM () NÃO

NOTIFICAÇÃO IMEDIATA

Análise de Dano:
 Apresenta outras comorbidades? () SIM () NÃO
 Se sim, descreva: _____

Medicamentos de uso contínuo? () SIM () NÃO
 Se sim, descreva: _____

Apresenta alergias de medicamentos? () SIM () NÃO
 Se sim, descreva: _____

História de cirurgias prévias ou internações recentes? () SIM () NÃO
 Se sim, descreva: _____

Anotar informações em prontuário.

Observação: Caso a pessoa apresente sintomas respiratórios graves ou outro sinal e sintoma preocupante, acione imediatamente o médico (a). Caso contrário, mantenha a pessoa com máscara cirúrgica e direcione para o atendimento do médico. Notificar imediatamente via formulário pelo e_SUS VE <https://notifica.saude.gov.br/>

Formulário Médica(o)

Identificação: Nome _____, Data de Nascimento: _____

Revisão da história clínica (sintomas de síndrome gripal com ou sem febre). Avaliar outros sinais e sintomas, diagnósticos alternativos, descompensação de comorbidades, etc.

Classificação de gravidade: _____

CASO GRAVE - ESTABILIZAÇÃO ENCAMINHAMENTO PARA CENTRO DE REFERÊNCIA/ATENÇÃO ESPECIALIZADA

CASO LEVE - avaliar comorbidades que indicam avaliação em centro de referência/atenção especializada (ver protocolo clínico). Se possível acompanhar na APS, realizar manejo clínico apropriado (medicamentos sintomáticos, prescrição de antibiótico para pessoas com condições de risco para complicações, etc.), orientações de isolamento domiciliar para paciente e contatos de casa e monitoramento a cada 24h em pessoas com mais de 60 anos e portadores de comorbidades de risco e a cada 48h nos demais, preferencialmente por telefone. Caso seja necessário, realizar atendimento presencial, idealmente no domicílio.

Fornecer atestado médico de 14 dias para propiciar o isolamento domiciliar para o paciente (CID-10: J11 - Síndrome gripal ou ISM-2: Infecção por coronavírus ou ICD-11: COVID-19) e seus contatos de casa (CD-10: Z20.9 - Contato com exposição a doença transmissível não especificada).

Anotar informações em prontuário.

Observação: Caso a pessoa apresente sinais de gravidade ou comorbidades que indicam avaliação em centro de referência/atenção especializada, coordenar transferência segura, com transporte apropriado e com precaução de contato.

Fonte: Ministério da Saúde.



FLUXO DO FAST-TRACK PARA ATENÇÃO PRIMÁRIA À SAÚDE - FLUXO RÁPIDO

Para o manejo na APS/ESF, será utilizada abordagem sindrômica de Síndrome Gripal para todo paciente com suspeita de COVID-19

ALVO | Todos os serviços de APS/ESF.

OBJETIVO

Agilizar o atendimento de casos de Síndrome Gripal na APS, incluindo os casos de COVID-19, **priorizando pacientes em risco de infecção**, principalmente idosos acima de 60 anos, e evitar o contágio local com outros pacientes.

FERRAMENTA | Metodologia FAST-TRACK

Método derivado de protocolos de triagem em emergências, como o protocolo de Manchester. Ferramenta de fluxo rápido de triagem e atendimento de casos de Síndrome Gripal (COVID-19). O trabalho é integrado e regido pelo fluxograma do Fast-Track e deve ser incorporado pelas equipes das UBS.

EQUIPE | Composição da equipe FAST-TRACK COVID-19

- | | |
|--|---|
| <ul style="list-style-type: none">• AGENTE COMUNITÁRIO DE SAÚDE• ENFERMEIRA(O)• MÉDICA(O)• AUXILIAR OU TÉCNICA(O) DE ENFERMAGEM | <p>* ACS como Primeiro Contato. Quem estiver na recepção também pode ajudar, assim como outro profissional pode assumir o papel de Primeiro Contato, desde que treinado para integrar a equipe de Fast-Track.</p> |
|--|---|

O **FLUXO DO FAST-TRACK** deve ser sequencial e prioritário dentro da USF. O paciente deverá, preferencialmente, ser manejado pela próxima esfera da cascata de atendimento, sem aguardar ou circular desnecessariamente por outros ambientes do serviço. Pode-se optar idealmente por utilizar uma sala na qual o paciente fica aguardando pelo profissional responsável por atendê-lo conforme escala definida em serviço **OU** deverá ser encaminhado diretamente para a próxima sala (o serviço deverá determinar espaços estratégicos a fim de diminuir a circulação de doentes e o contato com outras pessoas).

Fonte: Ministério da Saúde.



FLUXO DO FAST-TRACK PARA ATENÇÃO PRIMÁRIA À SAÚDE - FLUXO RÁPIDO- FORMULÁRIO AGENTE COMUNITÁRIO DE SAÚDE



Formulário Agente Comunitário de Saúde/ Recepcionista

Identificação

Nome: _____ Data de Nascimento: _____

Idade: _____ Sexo: _____ Tel/cel: () _____

Endereço: _____

CPF: _____ Cartão Nacional SUS: _____

Motivo de procura da USF: _____

Queixa de sintomas de síndrome respiratória (febre, tosse, dor de garganta ou desconforto respiratório)? () SIM () NÃO

Observação: Caso a pessoa apresente sintomas respiratórios, forneça uma máscara cirúrgica, oriente higienização imediata das mãos/forneça álcool gel, solicite que evite tocar no rosto e em superfícies e direcione para atendimento do auxiliar ou técnico de Enfermagem/Enfermeiro(a) em uma área separada ou sala específica visando o isolamento respiratório. A sala deve ser mantida com a porta fechada, janelas abertas e ar-condicionado desligado.

Fonte: Ministério da Saúde.



FLUXO DO FAST-TRACK PARA ATENÇÃO PRIMÁRIA À SAÚDE - FLUXO RÁPIDO

Para o manejo na APS/ESF, será utilizada abordagem sindrômica de Síndrome Gripal para todo paciente com suspeita de COVID-19

ALVO | Todos os serviços de APS/ESF.

OBJETIVO

Agilizar o atendimento de casos de Síndrome Gripal na APS, incluindo os casos de COVID-19, **priorizando pacientes em risco de infecção**, principalmente idosos acima de 60 anos, e evitar o contágio local com outros pacientes.

FERRAMENTA | Metodologia FAST-TRACK

Método derivado de protocolos de triagem em emergências, como o protocolo de Manchester. Ferramenta de fluxo rápido de triagem e atendimento de casos de Síndrome Gripal (**COVID-19**). O trabalho é integrado e regido pelo fluxograma do Fast-Track e deve ser incorporado pelas equipes das UBS.

EQUIPE | Composição da equipe FAST-TRACK COVID-19

- AGENTE COMUNITÁRIO DE SAÚDE
 - ENFERMEIRA(O)
 - MÉDICA(O)
 - AUXILIAR OU TÉCNICA(O) DE ENFERMAGEM
- * ACS como Primeiro Contato. Quem estiver na recepção também pode ajudar, assim como outro profissional pode assumir o papel de Primeiro Contato, desde que treinado para integrar a equipe de Fast-Track.

O **FLUXO DO FAST-TRACK** deve ser sequencial e prioritário dentro da USF. O paciente deverá, preferencialmente, ser manejado pela próxima esfera da cascata de atendimento, sem aguardar ou circular desnecessariamente por outros ambientes do serviço. Pode-se optar idealmente por utilizar uma sala na qual o paciente fica aguardando pelo profissional responsável por atendê-lo conforme escala definida em serviço **OU** deverá ser encaminhado diretamente para a próxima sala (o serviço deverá determinar espaços estratégicos a fim de diminuir a circulação de doentes e o contato com outras pessoas).

Fonte: Ministério da Saúde.



FLUXO DO FAST-TRACK PARA ATENÇÃO PRIMÁRIA À SAÚDE - FLUXO RÁPIDO-
FORMULÁRIO TÉCNICO DE ENFERMAGEM



Formulário Técnica(o) de Enfermagem

Identificação

Nome: _____ Data de Nascimento: _____

Motivo da consulta: _____

Sinais vitais: temperatura axilar (T.ax): _____

frequência cardíaca (FC): _____

frequência respiratória (FR): _____

saturação de oximetria (Sat): _____

pressão arterial (PA): _____

Anotar informações em prontuário.

Observação: Caso a pessoa apresente sintomas respiratórios graves ou outro sinal e sintoma preocupante, acione imediatamente enfermeiro e/ou médico (a). Caso contrário, mantenha a pessoa com máscara cirúrgica e direcione para o atendimento do enfermeiro (a).

Fonte: Ministério da Saúde.



FLUXO DO FAST-TRACK PARA ATENÇÃO PRIMÁRIA À SAÚDE - FLUXO RÁPIDO

Para o manejo na APS/ESF, será utilizada abordagem sindrômica de Síndrome Gripal para todo paciente com suspeita de COVID-19

ALVO | Todos os serviços de APS/ESF.

OBJETIVO

Agilizar o atendimento de casos de Síndrome Gripal na APS, incluindo os casos de COVID-19, **priorizando pacientes em risco de infecção**, principalmente idosos acima de 60 anos, e evitar o contágio local com outros pacientes.

FERRAMENTA | Metodologia FAST-TRACK

Método derivado de protocolos de triagem em emergências, como o protocolo de Manchester. Ferramenta de fluxo rápido de triagem e atendimento de casos de Síndrome Gripal (**COVID-19**). O trabalho é integrado e regido pelo fluxograma do Fast-Track e deve ser incorporado pelas equipes das UBS.

EQUIPE | Composição da equipe FAST-TRACK COVID-19

- AGENTE COMUNITÁRIO DE SAÚDE
 - ENFERMEIRA(O)
 - MÉDICA(O)
 - AUXILIAR OU TÉCNICA(O) DE ENFERMAGEM
- * ACS como Primeiro Contato. Quem estiver na recepção também pode ajudar, assim como outro profissional pode assumir o papel de Primeiro Contato, desde que treinado para integrar a equipe de Fast-Track.

O **FLUXO DO FAST-TRACK** deve ser sequencial e prioritário dentro da USF. O paciente deverá, preferencialmente, ser manejado pela próxima esfera da cascata de atendimento, sem aguardar ou circular desnecessariamente por outros ambientes do serviço. Pode-se optar idealmente por utilizar uma sala na qual o paciente fica aguardando pelo profissional responsável por atendê-lo conforme escala definida em serviço **OU** deverá ser encaminhado diretamente para a próxima sala (o serviço deverá determinar espaços estratégicos a fim de diminuir a circulação de doentes e o contato com outras pessoas).

Fonte: Ministério da Saúde.



FLUXO DO FAST-TRACK PARA ATENÇÃO PRIMÁRIA À SAÚDE - FLUXO RÁPIDO FORMULÁRIO ENFERMEIRO



Formulário Enfermeira(o)

Identificação

Nome: _____ Data de Nascimento: _____

Apresenta sintomas respiratórios (tosse, dor de garganta, falta de ar, esforço ou desconforto respiratório)? () SIM () NÃO

Apresenta ou apresentou febre? () SIM () NÃO

Apresenta outros sinais e sintomas relevantes : () SIM () NÃO

Se sim, descreva: _____

CASO SUSPEITO DE SINDROME GRIPAL?

() SIM () NÃO

NOTIFICAÇÃO IMEDIATA

Avaliação Geral:

Apresenta outras comorbidades ? () sim () não

Se sim, descreva: _____

Medicamentos de uso contínuo () sim () não

Se sim, descreva: _____

Apresenta alergias de medicamentos () sim () não

Se sim, descreva: _____

História de cirurgias prévias ou internações recentes () sim () não

Se sim, descreva: _____

Anotar informações em prontuário.

Observação: Caso a pessoa apresente sintomas respiratórios graves ou outro sinal e sintoma preocupante, acione imediatamente o médico (a). Caso contrário, mantenha a pessoa com máscara cirúrgica e direcione para o atendimento do médico(a). Notificar imediatamente via formulário pelo e-SUS VE <https://notifica.saude.gov.br/>.

Fonte: Ministério da Saúde.



FLUXO DO FAST-TRACK PARA ATENÇÃO PRIMÁRIA À SAÚDE - FLUXO RÁPIDO

Para o manejo na APS/ESF, será utilizada abordagem sindrômica de Síndrome Gripal para todo paciente com suspeita de COVID-19

ALVO | Todos os serviços de APS/ESF.

OBJETIVO

Agilizar o atendimento de casos de Síndrome Gripal na APS, incluindo os casos de COVID-19, **priorizando pacientes em risco de infecção**, principalmente idosos acima de 60 anos, e evitar o contágio local com outros pacientes.

FERRAMENTA | Metodologia FAST-TRACK

Método derivado de protocolos de triagem em emergências, como o protocolo de Manchester. Ferramenta de fluxo rápido de triagem e atendimento de casos de Síndrome Gripal (**COVID-19**). O trabalho é integrado e regido pelo fluxograma do Fast-Track e deve ser incorporado pelas equipes das UBS.

EQUIPE | Composição da equipe FAST-TRACK COVID-19

- AGENTE COMUNITÁRIO DE SAÚDE
 - ENFERMEIRA(O)
 - MÉDICA(O)
 - AUXILIAR OU TÉCNICA(O) DE ENFERMAGEM
- * ACS como Primeiro Contato. Quem estiver na recepção também pode ajudar, assim como outro profissional pode assumir o papel de Primeiro Contato, desde que treinado para integrar a equipe de Fast-Track.

O **FLUXO DO FAST-TRACK** deve ser sequencial e prioritário dentro da USF. O paciente deverá, preferencialmente, ser manejado pela próxima esfera da cascata de atendimento, sem aguardar ou circular desnecessariamente por outros ambientes do serviço. Pode-se optar idealmente por utilizar uma sala na qual o paciente fica aguardando pelo profissional responsável por atendê-lo conforme escala definida em serviço **OU** deverá ser encaminhado diretamente para a próxima sala (o serviço deverá determinar espaços estratégicos a fim de diminuir a circulação de doentes e o contato com outras pessoas).

Fonte: Ministério da Saúde.



FLUXO DO FAST-TRACK PARA ATENÇÃO PRIMÁRIA À SAÚDE - FLUXO RÁPIDO FORMULÁRIO MÉDICO



Formulário Médica(o)

Identificação

Nome: _____ Data de Nascimento: _____

Revisão da história clínica (sintomas de síndrome gripal com ou sem febre). Avaliar outros sinais e sintomas, diagnósticos alternativos, descompensação de comorbidades, etc.

Classificação de gravidade

CASO GRAVE - ESTABILIZAÇÃO ENCAMINHAMENTO PARA CENTRO DE REFERÊNCIA/ATENÇÃO ESPECIALIZADA

CASO LEVE – avaliar comorbidades que indicam avaliação em centro de referência/atenção especializada (ver protocolo clínico). Se possível acompanhar na APS, realizar manejo clínico apropriado (medicamentos sintomáticos, prescrever oseltamivir para pessoas com condições de risco para complicações, etc.), orientações de isolamento domiciliar e monitoramento a cada 24h em pessoas com mais de 60 anos e portadores de comorbidades de risco e a cada 48h nos demais, preferencialmente por telefone. Caso seja necessário, realizar atendimento presencial, idealmente no domicílio.

Fornecer atestado médico de 14 dias para propiciar o isolamento domiciliar (CID-10: J11 - Síndrome gripal ou B34.2 - Infecção por coronavírus ou U07.1 - COVID-19) e seus contatos da casa (CID 10: Z20.9 - Contato com exposição a doença transmissível não especificada).

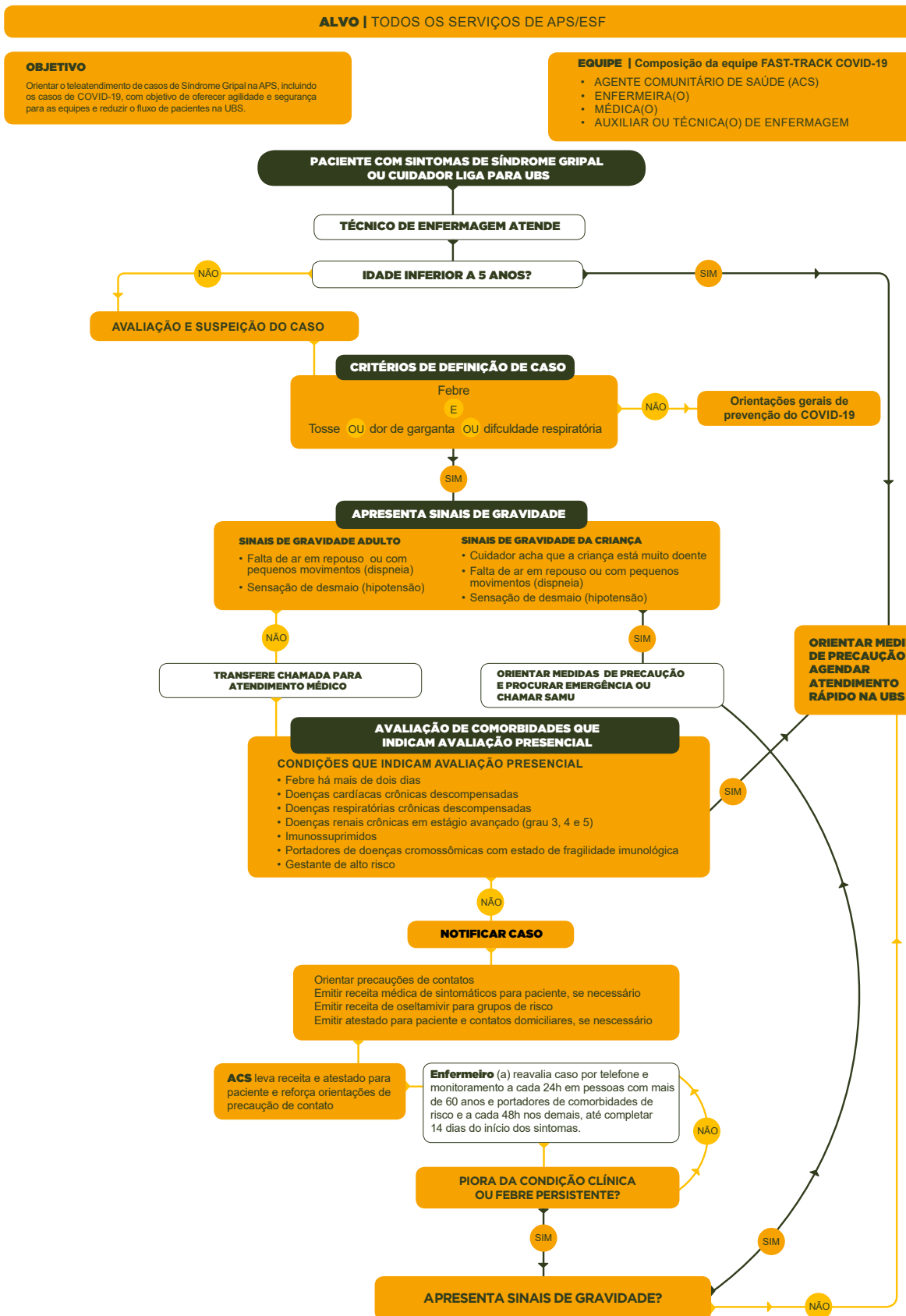
Anotar informações no prontuário.

Observação: Caso a pessoa apresente sinais de gravidade ou comorbidades que indicam avaliação em centro de referência/atenção especializada, coordenar transferência segura, com transporte apropriado e com precaução de contato.

Fonte: Ministério da Saúde.



Anexo 2 - FAST-TRACK DE TELEATENDIMENTO PARA ATENÇÃO PRIMÁRIA - FLUXO RÁPIDO



Fonte: Ministério da Saúde.



FORMULÁRIO DE IDENTIFICAÇÃO E ACOMPANHAMENTO POR MEIO DE TELEATENDIMENTO DE PACIENTES COM SÍNDROME GRIPAL



TÉCNICO(A) DE ENFERMAGEM

Nome do paciente: _____

Data de Nascimento: _____ Idade: _____ Sexo: _____ Tel/cel: () _____

Endereço: _____

CPF: _____ Cartão SUS: _____

Apresenta ou apresentou febre nos últimos 2 dias? () SIM () NÃO

Apresenta sintomas respiratórios (tosse, dor de garganta ou desconforto respiratório)? () SIM () NÃO

Apresenta outros sinais e sintomas relevantes: () SIM () NÃO

Se sim, descreva: _____

CASO SUSPEITO DE SÍNDROME GRIPAL? () SIM () NÃO



MÉDICO(A)

Avaliar comorbidades que indicam encaminhamento para centro de referência.

ACOMPANHAMENTO NA UBS? () SIM () NÃO

Realizar manejo clínico apropriado (medicamentos sintomáticos, prescrever oseltamivir para pessoas com condições de risco para complicações etc.) e dar orientações de isolamento domiciliar. Fornecer atestado médico de 14 dias para propiciar o isolamento domiciliar para paciente (CID-10: J11 - Síndrome gripal ou B34.2 - Infecção por coronavírus ou U07.1 - COVID-19) e seus contatos da casa (CID 10: Z20.9 - Contato com exposição a doença transmissível especificada).

NOTIFICAR imediatamente via formulário pelo e-SUS VE <https://notifica.saude.gov.br/>.

Anotar informações no prontuário.



AGENTE COMUNITÁRIO DE SAÚDE

Receitas/atestados entregues do caso do paciente? () SIM () NÃO



ENFERMEIRO(A)

Reavaliação por telefone e monitoramento a cada 24h em pessoas com mais de 60 anos e portadores de comorbidades de risco e a cada 48h nos demais, até completar 14 dias do início dos sintomas.

Data: _____

Apresenta piora clínica ou febre persistente desde a última avaliação? () SIM () NÃO

Apresenta sinais de gravidade desde a última avaliação? () SIM () NÃO

Conduta:

() Seguimento () Reavaliação presencial () Encaminhamento para emergência

Fonte: Ministério da Saúde.



Documento Assinado Digitalmente por: ILZON DA SILVA SOUZA
Acesse em: <https://etce.tce.pe.gov.br/epp/validaDoc.seam> Código do documento: c08b6e86-8114-49c9-9d6b-99225792799c



MINISTÉRIO DA
SAÚDE



PÁTRIA AMADA
BRASIL
GOVERNO FEDERAL